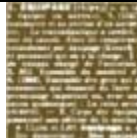


**MISE EN CONFORMITE DU CERCLE MESS INTERARMEES DU
QUARTIER GENERAL DES LOGES A SAINT-GERMAIN-EN-LAYE**

**CCTP
LOT 02C - REVETEMENT SOLS DURS
ET FAIENCE MURALE**

MAITRES D'ŒUVRE



EQUIPAGE ARCHITECTURE, Architecte mandataire
4, rue Saint Nicolas / 75 012 Paris
Tél. : 01 43 47 47 30 Fax : 01 43 47 47 31

BET B3E
2, rue Salvador Allende / 92000 NANTERRE
Tél;: 01 55 47 24 10

Table des matières

| | | |
|-----------|---|-----------|
| 1. | GENERALITES | 4 |
| 1.1 | REGLEMENTATION | 4 |
| 1.2 | QUALITE DES MATERIAUX - REFERENCE DE FABRICATION..... | 6 |
| 1.3 | RECONNAISSANCE DES SUPPORTS..... | 7 |
| 1.3.1 | Lot gros œuvre..... | 7 |
| 1.3.2 | Lot cloisons, doublages, faux-plafonds..... | 7 |
| 1.3.3 | Enduits plâtre | 7 |
| 1.3.4 | Planitude de l'enduit..... | 7 |
| 1.3.5 | Enduits de liants hydraulique et béton..... | 8 |
| 1.3.6 | Bois et matériaux dérivés du bois..... | 8 |
| 1.4 | PRESCRIPTIONS DE POSE DES REVETEMENTS CARRELES..... | 9 |
| 1.4.1 | Pose collée | 9 |
| 1.4.2 | Entailles, percements, raccords, découpes | 9 |
| 1.5 | CONTRÔLE - ESSAIS..... | 10 |
| 1.6 | CALEPINS - SURFACES PROTOTYPES..... | 10 |
| 1.7 | PROTECTIONS..... | 10 |
| 1.8 | NETTOYAGES..... | 10 |
| 1.8.1 | Sols..... | 11 |
| 1.8.2 | Murs..... | 11 |
| 1.8.3 | Glaces, vitrerie, volets, volets roulants, menuiseries extérieures..... | 11 |
| 1.8.4 | Appareils..... | 11 |
| 1.9 | CARACTERISTIQUES DES MATERIAUX..... | 11 |
| 1.10 | COLORIS..... | 11 |
| 1.11 | ESSAIS - CONTROLES | 12 |
| 1.12 | CONSISTANCE DES TRAVAUX..... | 12 |
| 1.13 | LISTE DES PRESTATIONS | 13 |
| 1.14 | PRESCRIPTIONS PARTICULIERES POUR UNE POSE SUR DALLAGE BETON | 13 |
| 1.15 | RECEPTION DES TRAVAUX..... | 13 |
| 1.16 | GARANTIE..... | 13 |
| 1.17 | CHOIX DES TEINTES..... | 14 |
| 2. | DESCRIPTION DES TRAVAUX DE CARRELAGE ET FAIENCE | 14 |

| | | |
|-------|---|----|
| 2.1 | RAPPEL REGLEMENTAIRE INCENDIE | 14 |
| 2.2 | RAPPEL EXIGENCES DU PROGRAMME..... | 14 |
| 2.3 | ETUDES & DOE..... | 15 |
| 2.3.1 | Synthèse | 15 |
| 2.3.2 | Etudes d'exécution et DOE | 15 |
| 2.4 | CARRELAGE AU SOL ANTI-DERAPANT POUR CUISINE | 16 |
| 2.5 | CARRELAGE AU SOL EN PARTIE COURANTE | 18 |
| 2.6 | CARRELAGE AU SOL DES SANITAIRES | 20 |
| 2.7 | FAIENCE MURALE | 21 |
| 2.8 | CARRELAGE POUR ESCALIER | 22 |
| 2.9 | TAPIS DE PROPRETE | 23 |

1. GENERALITES

1.1 REGLEMENTATION

Les travaux seront exécutés conformément aux normes et réglementations en vigueur et en particulier, et selon le cas :

- NF EN 121 : Carreaux et dalles céramiques étirés à faible absorption d'eau - Groupe AI
- NF EN 159 : Carreaux et dalles céramiques pressés à sec à absorption d'eau de $E \leq 10\%$ - Groupe BIII.
- NF EN 163 : Carreaux et dalles céramiques - Echantillonnage et conditions de réception.
- NF EN 176 : Carreaux et dalles céramiques pressés à sec, à faible absorption d'eau $E \leq 3\%$. Groupe B I.
- NF EN 177 : Carreaux et dalles céramiques pressés à sec à absorption d'eau $3\% < E \leq 6\%$. Groupe B II a
- NF EN 178 : Carreaux et dalles céramiques pressés à sec à absorption d'eau $6\% < E \leq 10\%$. Groupe B II b.
- NF EN 186 -1 : Carreaux et dalles céramiques étirés à absorption d'eau de $3\% < E \leq 6\%$. Groupe A II a - partie 1.
- NF EN 186 -2 : Carreaux et dalles céramiques étirés à absorption d'eau de $3\% < E \leq 6\%$. Groupe A II a - partie 2.
- NF EN 187 -1 : Carreaux et dalles céramiques étirés à absorption d'eau de $6\% < E \leq 10\%$. Groupe A II b - partie 1.
- NF EN 187 -2 : Carreaux et dalles céramiques étirés à absorption d'eau de $6\% < E \leq 10\%$. Groupe A II b - partie 2.
- NF EN 188 : Carreaux et dalles céramiques étirés à absorption d'eau de $E \leq 10\%$. Groupe A II I
- NF EN 87 : Carreaux et dalles céramiques de sols et de murs – Définitions classification, caractéristiques, et marquage.
- NF EN 98 : Carreaux et dalles céramiques - Détermination des caractéristiques dimensionnelles et aspect de surface.

- DTU n° 52-1 - Cahier des charges applicables aux revêtements de sols scellés.
- DTU N° 55 - Cahier des charges applicables aux revêtements muraux scellés.
- DTU n° 53.1 : Revêtements de sol textiles - NF P 62-202-1 / NF P 62-202-2
- DTU 59.1 : Peinture (Normes NF P 74-201-1 et NF P 74-201-2)
- DTU 59.3 : Peinture de sols (Normes NF P 74-203-1 et NF P 74-203-2)

- NF T 30-608 : Enduits de peinture pour travaux intérieurs - spécifications
- NF T 30-805 : Guide relatif aux produits de peinture utilisés dans les travaux de peinture du bâtiment.
- NF T 36-005 : Classification des peintures, des vernis et des produits connexes.
- NF T 31-004 : Pigments - Minium pour peintures

Normes AFNOR :

- NF G 35 : revêtements de sol textiles

- P 92-507 : classement au feu des matériaux.
- GS n°12 : Exécution des enduits de lissage des sols intérieurs - Cahier des prescriptions techniques.
- GS n°12 : Produits de lissage de sol - Directives pour l'avis technique et le classement P.
- GS n°12 : Revêtement de sol - Notice sur le classement UPEC et classement UPEC des locaux.

Arrêté du 30/06/1999 relatif aux modalités d'application de la réglementation acoustique.

Cahier des prescriptions techniques de l'exécution des enduits de préparation de sols intérieurs pour la pose de revêtement de sol (cahier CSTB n° 3469 – juillet/août 2003)

Directives pour l'Avis Technique et le classement P des produits de lissage de sols (cahier du CSTB n° 1843 – octobre 1995).

Classification des colles à carrelage – Définitions et spécifications (cahier du CSTB n° 3264 - octobre 2000) + Modificatif 1 (cahier du CSTB n° 3415 – juillet-août 2002)

Cahier des prescriptions techniques d'exécution de revêtements de murs intérieurs en carreaux de céramiques ou analogues collés au moyen de mortiers-colles ou d'adhésifs – (cahier CSTB n° 3265 – mai 2000) + Erratum 1 (cahier du CSTB n° 3351 – juin 2001)

Cahier des prescriptions techniques d'exécution des revêtements de sol intérieurs et extérieurs en carreaux céramiques ou analogues collés au moyen de mortiers colles (cahier de CSTB n° 3267 - octobre 2000)

Cahier des prescriptions techniques d'exécution pose collée des revêtements céramiques en rénovation de sol dans les locaux U4P4 et U4 P4S (cahier de CSTB n° 3268 - octobre 2000)
Avis techniques du C.S.T.B. et décisions d'agrément U.E.A.t.c. des revêtements de sols donnant la valeur de l'indice des revêtements.

Notice sur le classement UPEC et le classement UPEC des locaux pour les revêtements de sol (cahier du CSTB n° 2999 - novembre 1997).

Cahier des prescriptions techniques d'exécution des enduits de lissage et de ragréage autolissant destinés à la préparation de sols intérieurs pour la pose de revêtements de sol minces (cahier du C.S.T.B. n° 2843 – octobre 1995).

Directives UEAtc pour l'agrément des revêtements de sol plastiques manufacturés (cahier du CSTB n° 2182 - septembre 1987).

Classement performancier – Référenciel technique pour les revêtements de sol industriels (cahiers du CSTB n° 3232 – juin 2000)

Classement des locaux en fonction de l'exposition à l'humidité des parois (cahier du CSTB n° 3335 – avril 2001)

- GS 12 : Revêtements de sols céramiques - notice sur le classement UPEC classement UPEC des locaux et méthode de classement des carreaux.

Cahier des prescriptions techniques d'exécution des revêtements muraux collés au moyen :

- de mortiers colles (cahier 1369 de mars 1976)
- de ciment colles en milieu caséine (cahier 1370 de mars 1976)
- d'adhésifs sans ciment (cahier 1368 de mars 1976).

Cahier des charges applicable aux revêtements muraux scellés.

NF B 10 001 : Matériaux - Pierres calcaires.

Arrêté du 30/06/1999 relatif aux caractéristiques acoustiques des bâtiments d'habitation

- Normes NF EN ISO 140 – 3
- Normes NF EN ISO 717 –1
- Normes NF EN ISO 140 – 8
- Normes NF EN ISO 717 – 2
- Normes NF EN ISO 11654.

Autres documents :

- La peinture en Bâtiment - Prescriptions Techniques du Centre d'information et de Documentation du Bâtiment.
- Dictionnaire Technique (Décisions n° 1 et 2 du Groupe Permanent d'Etudes des Marchés de peinture, Vernis et Produits Connexes
- (C.P.E.M.P.V.).

1.2 QUALITE DES MATERIAUX - REFERENCE DE FABRICATION

La qualité des matériaux sera conforme aux prescriptions des D.T.U. et Normes cités ci-avant.

Avant toute commande, l'Entrepreneur présentera des échantillons à l'approbation du Maître d'Œuvre.

Les échantillons acceptés seront conservés au Bureau de Chantier.

Les matériaux mis en œuvre seront rigoureusement identiques aux échantillons agréés.

Ils seront estampillés à la marque des usines de fabrication.

Des surfaces témoins seront également présentées au Maître d'Œuvre pour accord avant mise en œuvre définitive des revêtements.

L'Entrepreneur sera responsable de tous accidents pouvant survenir pendant ses travaux tels qu'incendie ou intoxication.

Il devra prendre toutes dispositions préalables pour y remédier : ventilation des locaux, interdiction formelle de toute flamme, présence d'extincteur, etc...

Toute substitution constatée sur le chantier sera sanctionnée par un ordre de dépose avec repose en matériaux conformes aux échantillons aux frais de l'Entreprise.

N.B. : Pour l'exécution de l'isolation phonique, les matériaux isolants mis en œuvre devront obligatoirement avoir fait l'objet d'un Avis Technique du C.S.T.B.

1.3 RECONNAISSANCE DES SUPPORTS

L'Entrepreneur du présent lot sera tenu de procéder à la réception des différents supports devant recevoir un revêtement de sol en carrelage et un revêtement mural en faïence.

Cette réception sera faite en présence des Entreprises concernées, à savoir :

1.3.1 Lot gros œuvre

Murs curés par le Gros Œuvre.

Planchers curés par le lot Gros Œuvre.

1.3.2 Lot cloisons, doublages, faux-plafonds

Cloisons placostyl, suivant localisation.

Doublages de façade en panneaux isolants à parement de plâtre cartoné.

1.3.3 Enduits plâtre

Les supports réceptionnés doivent être exempts de :

- taches d'humidité, moisissures, souillures biologiques,
- pulvérulence,
- efflorescences ou salpêtres,
- taches de bistre,
- taches d'huile ou de graisse,

Tous les types de plâtre (plâtre traditionnel ou projeté) doivent présenter une humidité inférieure à 5 % et un pH compris entre 6,5 et 10,5.

1.3.4 Planitude de l'enduit

Ecart inférieur à 5 mm en tout point d'une règle de 2 m appliquée sur l'enduit.

Ecart inférieur à 1 mm sous la règle de 0,20 m (planitude locale).

1.3.5 Enduits de liants hydraulique et béton

Les supports réceptionnés doivent être exempts de :

- taches récentes ou anciennes d'humidité ou moisissures, souillures etc...
- efflorescences ou salpêtre,
- taches de rouille,
- taches d'huile ou de graisse,
- taches diverses provenant de structures bois ou métalliques contiguës ou sous-jacentes,
- l'humidité sera inférieure à 5 % en poids,
- la pulvérulence sera nulle,
- le pH ne devra pas excéder 12.

1.3.6 Bois et matériaux dérivés du bois

Les essences, choix d'aspect, qualités technologiques des bois ou des matériaux dérivés du bois, tels que contreplaqués ou lattés, panneaux de fibres, panneaux de particules, doivent être conformes aux spécifications des normes françaises correspondantes et à défaut de norme, selon les indications figurant dans les D.T.U. dont relève l'ouvrage.

L'entrepreneur de peinture doit s'informer en temps utile de la nature des fonds à traiter et, en particulier, de l'alcalinité des subjectiles.

Types de bois mis en œuvre ou existant :

- les bois massifs
- les contreplaqués et lattés
- les panneaux plaqués (panneaux de particules ou panneaux de fibres)
- les panneaux de particules (cas particulier des panneaux de particules à liant phénolique)
- les panneaux de fibres

Tous ces matériaux peuvent être bruts, simplement poncés, imprégnés ou non, enduits ou non, imprimés ou non, prépeints ou peints.

Après réception par le Peintre, et s'il y a contestation, le Maître d'Œuvre effectuera alors un contrôle en présence de celui-ci, des entrepreneurs intéressés et fera connaître sa décision, à savoir à qui incomberont les travaux nécessaires de réfection ou de répartition.

1.4 PRESCRIPTIONS DE POSE DES REVETEMENTS CARRELES

1.4.1 Pose collée

Pose collée à l'aide d'un mortier colle mince bénéficiant d'un Avis Technique C.S.T.B. et choisi en fonction des supports et matériaux.

Etat du support :

- Sain et solide
- Planéité : cf. DTU 26.2 et DTU 21
- Propreté : le support sera débarrassé de toutes traces de dépôts,
- Humidité : le support ne doit pas ressuer,
- Age : minimum de 2 mois pour un plancher, et d'un mois pour un dallage.

Préparation du support :

- Dépoussiérage,
- Humidification par temps chaud, si le support est exposé au soleil, ou s'il est poreux,
- Ragrée localisé, si nécessaire, peu de temps avant la pose du carrelage avec un enduit de lissage classé P3, ou avec le produit utilisé pour le collage.

Conditions ambiantes :

La température du support devra être comprise entre 5 et 30 °, la pose ne peut avoir lieu sur un sol en état de chauffe.

Avant pose, préparation des supports muraux comprenant :

- Murs béton : brossage des bétons, ragréage si nécessaire
- Cloisons plâtre : brossage et égrenage des plâtres.

1.4.2 Entailles, percements, raccords, découpes

Les entailles, percements, coupes et raccords à exécuter dans les revêtements carrelés, nécessaires à l'exécution des travaux d'autres corps d'état seront à la charge du présent lot.

Les découpes de carreaux seront franches.

Tous carreaux à bords coupés épaufrés seront refusés.

1.5 CONTRÔLE - ESSAIS

Tout ouvrage à la charge du présent lot qui s'avérerait non conforme sera démoli et repris aux frais de l'Entrepreneur ; les contrôles et essais pourront porter sur:

La planéité

La surface du revêtement devra être parfaitement plane. Une règle rectiligne de 2 m ne doit pas indiquer d'écarts supérieurs à 3 mm.

L'alignement des joints

L'alignement des joints sera tel qu'une règle de 2 mètres posée au droit des joints ne fasse pas apparaître de différence supérieure à 2 mm.

Les alignements seront toujours perpendiculaires ou parallèles aux façades des locaux sauf calepin particulier qui serait imposé par le Maître d'œuvre.

Acoustique

L'Entreprise du présent lot devra la réalisation des mesures et essais acoustiques dans le cadre de son obligation de résultat au niveau des sols.

1.6 CALEPINS - SURFACES PROTOTYPES

L'Entreprise sera tenue de présenter au Maître d'Œuvre les études de calepins et surfaces prototypes qui seront jugés nécessaires par celui-ci pour donner son avis définitif avant mise en œuvre.

Elle devra également la réalisation d'un appartement témoin au choix du Maître d'ouvrage

Ces surfaces témoins seront conservées jusqu'à la fin du chantier.

1.7 PROTECTIONS

Protections avant pose :

L'Entrepreneur sera tenu d'assurer et mettre en place les protections nécessaires aux ouvrages déjà réalisés et pouvant subir des dégradations du fait de son intervention.

1.8 NETTOYAGES

Tous les nettoyages de mise en service, seront dus par l'Entrepreneur et réalisés conformément aux spécifications du D.T.U.

Les nettoyages n'excluent pas les protections de certains ouvrages, qui pourront être assurées, à la demande du Maître d'Œuvre, sans l'octroi d'aucune plus-value sur le prix forfaitaire du marché. D'une manière générale, l'Entrepreneur du présent lot, devra en quittant le local après son intervention, le laisser dans un état de propreté absolu.

1.8.1 Sols

L'Entrepreneur devra le grattage et le lavage de tous les sols ayant un revêtement en carrelage, en pierre ou en grès émaillé, à l'eau légèrement acidulée, ou tout autre produit adapté n'attaquant ni les matériaux posés au sol ni les joints.

L'Entrepreneur devra tenir compte que le ponçage ne permet pas d'effacer les taches de peinture à base de corps gras et devra protéger les sols en conséquence.
Il en est de même, pour les sols ciment recevant des revêtements souples.

1.8.2 Murs

L'Entrepreneur devra les raccords de peinture après nettoyage (en particulier sur les plinthes).

1.8.3 Glaces, vitrerie, volets, volets roulants, menuiseries extérieures

Nettoyage toutes faces de toutes les glaces ou verres, de tous les ensembles vitrés, des volets roulants sur les 2 faces, avec la terminaison des prestations et pour la réception (2 interventions).

Nettoyage des menuiseries extérieures et de la traverse basse.

1.8.4 Appareils

Il sera procédé au nettoyage des prises de courant, interrupteurs, luminaires, appareils sanitaires, marches d'escaliers, garde-corps et de toute la quincaillerie.

Les pênes et les serrures seront nettoyés et leur bon fonctionnement vérifié. L'attention de l'Entrepreneur est attirée sur le fait qu'il ne devra pas employer d'acide ou d'esprit de sel, pouvant attaquer l'émail ou le nickelage des appareils.

1.9 CARACTERISTIQUES DES MATERIAUX

Tous les matériaux utilisés pour les préparations des supports et les travaux de peinture devront parvenir de marques connues, agréées et réputées de haute qualité. Ces produits seront compatibles avec les supports à peindre.

La marque de peinture "La Seigneurie" est citée à titre indicatif afin d'indiquer à l'Entrepreneur la qualité de peinture exigée.

L'Entreprise pourra proposer d'autres marques de peintures, mais équivalentes.

1.10 COLORIS

Les couleurs seront choisies par l'Architecte sur des gammes de couleurs du (ou des) fabricant(s) proposées par l'Entreprise.

Le Maître d'Œuvre se réserve le droit de choisir différentes teintes pour le même ouvrage.

1.11 ESSAIS - CONTROLES

Tous les essais nécessaires aux vérifications et aux contrôles d'exécution des travaux de peinture peuvent être demandés à l'Entreprise en cours ou en fin de chantier sans aucune plus-value ou indemnité.

A titre indicatif, nous citons quelques types d'essais :

- Adhérence,
- Epaisseur,
- Comportement aux salissures,
- Contrôle de l'aspect,
- Résistance aux chocs.

La liste est non limitative, tous les essais prévus par l'U.N.P. sont applicables.

1.12 CONSISTANCE DES TRAVAUX

Les travaux comprennent :

- La préparation du support pour recevoir les revêtements de sols durs.
- L'établissement de calepin d'appareillage si nécessaire,
- Le constat du tracé des traits dans les niveaux,
- La fourniture des échantillons, suivant le choix des produits, nuances et teintes retenus par le Maître d'Ouvrage.
- La vérification du respect des épaisseurs réservées pour la pose des revêtements.
- La fourniture, la pose, le réglage, les découpes de tous les matériaux et matériels, éléments constitutifs ou ouvrages nécessaires à l'exécution des travaux, conformément aux dispositions du Devis Descriptif
- Les ravaillages et réagréages nécessaires pour les ouvrages de carrelage.
- La réalisation des pentes vers les siphons de sol.
- La conduite et la surveillance du chantier jusqu'à réception des travaux.
- Tous les percements, coupes et façons diverses nécessaires aux autres corps d'état.
- Les dispositions à prendre avant, pendant et après la mise en œuvre pour que les percements réalisés restent intacts.
- Les raccords après interventions des autres corps d'état.
- La réfection des ouvrages défectueux ou détériorés constatés soit au cours d'exécution, soit à la réception des travaux, avec toutes les conséquences en découlant
- La fourniture d'une notice d'entretien indiquant la nature et la fréquence des interventions avec la liste des produits à utiliser ;
- Les protections à mettre en œuvre durant les travaux, jusqu'à la livraison de l'ouvrage.
- Le nettoyage en cours et en fin de travaux et l'enlèvement des emballages, déchets, gravats, etc. et tous les matériels utilisés pour la mise en œuvre de l'ouvrage.

Il devra livrer les ouvrages parfaitement terminés et suppléer par ses connaissances professionnelles aux détails qui pourraient avoir été omis par le Maître d'Œuvre dans la prescription et qui seraient nécessaires au parfait achèvement de l'ouvrage, suivant les règles de l'art.

1.13 LISTE DES PRESTATIONS

Les travaux comprennent et de façon non limitative :

- La préparation du support et le réagréage de sol.
- La totalité des revêtements carrelés, sols et murs.
- Les enduits d'imperméabilisation sous carrelage et sous faïence murale.
- Les systèmes d'Etanchéité liquide.
- La réalisation des pentes vers les siphons de sol.
- Le traitement acoustique sous les sols carrelés.
- La pose des plinthes carrelées dans les pièces.

1.14 PRESCRIPTIONS PARTICULIERES POUR UNE POSE SUR DALLAGE BETON

L'expérience basée sur l'analyse de la pathologie montre que dans les conditions hygrométriques habituelles de chantier, il est très difficile d'atteindre le taux d'humidité limite de 3 % de la masse sèche fixée par le DTU 53.2 « revêtement de sol collé ».

Trois voies sont envisageables :

- Ainsi qu'il est rappelé ci-dessus pour s'affranchir de la borne du taux d'humidité de 3% le fabricant de chaque type de sols plastiques établira un dossier à faire valider par une appréciation technique d'expérimentation (ATEX)
- Sol plombant :
 - Sol plastique en lés collés sur une sous couche déroulée sur le support technique relevant de l'ATEX ou de l'avis technique.
- Pare-vapeur :
 - Réalisation d'un pare-vapeur en résine mis en œuvre sur un support grenillé et associé à un enduit de lissage tel que décrit ci-dessous

Technique relevant de l'avis technique ou du cahier des charges examinées par le contrôleur technique.

1.15 RECEPTION DES TRAVAUX

Les vérifications effectuées devront permettre de constater que les sols carrelés et faïences sont conformes aux échantillons validés par la MOE et MOA.

La réception ne pourra être prononcée qu'après nettoyage complet du chantier.

1.16 GARANTIE

Pendant la période de garantie, les peintures qui auront éprouvé une altération provenant de malfaçons ou de la mauvaise qualité de la matière employée, seront refaites d'une ou plusieurs couches, aux frais du présent lot.

1.17 CHOIX DES TEINTES

L'attention de l'Entrepreneur est attirée sur le fait que les tons seront au choix de l'Architecte.

Avant tout début d'exécution, l'Entrepreneur devra présenter au choix du Maître d'Œuvre une liste des marques qu'il envisage d'utiliser avec indication des applications prévues.

2. DESCRIPTION DES TRAVAUX DE CARRELAGE ET FAÏENCE

Pour rappel, la préparation du support pour le rendre apte à recevoir les sols carrelés et les faïences murales ainsi que les enduits de réagréage sont dus au lot Carrelage Faïence.

Pour rappel, il n'est pas prévu de chape ciment neuve pour ce projet.

2.1 RAPPEL REGLEMENTAIRE INCENDIE

Tous les travaux de sols carrelés et faïences murales seront exécutés dans le respect des dispositions de sécurité et particulièrement du respect des degrés et résistance au feu des ouvrages. Pour rappel le bâtiment n°044 est classé en ERP type N de 2^{ème} catégorie.

2.2 RAPPEL EXIGENCES DU PROGRAMME

Tous les travaux de sols carrelés et faïences murales seront exécutés dans le respect des normes acoustiques.

Les classements des espaces humides du projet seront à minima les suivants :

- Blocs sanitaires sans douche = EB
- Réserves = EB
- Cuisine collective = EC / concerne les zones repérées en carrelage anti-dérapant neuf + local déchets du RdC

Sur toutes les surfaces à carreler et derrière les appareils, dans les espaces humides tels que les sanitaires collectifs, les réserves seront protégées par l'application de la sous-couche de protection à l'eau sous carrelage Placotanche® (2x0,4kg/m2) ou équivalent due à ce présent lot. Cela concerne les parties horizontales pour les sols à carreler et les parties verticales pour les faïences murales y compris le traitement du raccordement entre horizontalité et verticalité.

Par ailleurs les sols des cuisines collectives tant pour la partie courante que pour les parties spécifiques ainsi que le local poubelle du RdC recevront un Système d'Étanchéité Liquide (SEL) due à ce présent lot y compris le raccordement du SEL aux siphons et caniveaux de sols.

La préparation du support par tous moyens mécaniques appropriés, afin de recevoir les revêtements de sols durs et faïences murales est due à ce présent lot ainsi que la ou les couches d'enduit de réagréage avant pose des revêtements.

La fourniture, le traçage et la présentation des siphons et caniveaux de sol sont dus au lot plomberie. Le réglage et le scellement ainsi que le raccordement aux carrelages sont dus à ce présent lot. La réalisation des pentes réglementaires vers les siphons et caniveaux de sol est due à ce présent lot.

2.3 ETUDES & DOE

2.3.1 Synthèse

Les études de synthèse sont dues au lot Plomberie. Le titulaire du présent lot participe activement à la cellule de synthèse et communique au titulaire du lot Plomberie toutes les informations demandées par le lot plomberie, selon le calendrier défini par le lot plomberie : les informations sont de type FT, plans et détails des ouvrages du présent lot, note de calcul, échanges avec la MOE, la MOU, le bureau de contrôle, le SPS, ..., liste non limitative.

Concerne : participation aux études de synthèse pour le bâtiment n°044.

2.3.2 Etudes d'exécution et DOE

Le titulaire du présent lot doit les études d'exécution de ses ouvrages, en intégrant les contraintes techniques des autres lots.

Les études d'exécution sont à minima la production des plans d'exécution, détails et notes de calcul des ouvrages du présent lot, ainsi que de la communication des échantillons, des FT demandés par la MOE, et des informations demandées par la MOE, le bureau de contrôle et le SPS.

Le nombre et le type d'échantillons seront communiqués à la discrétion de la MOE.

Les documents d'exécution sont à produire sur support digitaux et support papier, au format exploitation adapté aux ouvrages étudiés et en nombre à minima de 3 exemplaires papier.

Les documents d'exécution sont mis à jour pendant toute la durée du chantier.

En fin d'opération, l'Entreprise fournit un Dossier des Ouvrages Exécutés dans un premier temps en support digital pour une première vérification par le MOE, puis un exemplaire papier pour une seconde vérification et enfin 4 copies papier complet du DOE.

Les études d'exécution et le DOE intégreront la charte graphique du maître de l'ouvrage / voir la charte graphique du SID jointe au présent dossier DCE.

Concerne :

- Les études d'exécution pour le bâtiment n°044.
- Les DOE pour le bâtiment n°044.

2.4 CARRELAGE AU SOL ANTI-DERAPANT POUR CUISINE

Sur la base d'un sol existant, livré curé, sans carrelage, avec une préparation du support due à ce présent lot ; préparation du support par tous moyens mécaniques appropriées, afin de recevoir les revêtements de sols durs ainsi que la ou les couches d'enduit de réagréage avant pose des revêtements.

Réalisation d'un enduit de réagréage en une ou plusieurs couches due à ce présent lot.

Produit de réagréage titulaire d'un avis technique du CSTB et d'un marquage CE/ Mise en œuvre suivant un classement P (au sens du classement UPEC) au moins égal à celui des sols à revêtir, suivant leurs localisation et usages.

Les différences de niveaux ne seront pas admises.

Le support du revêtement devra présenter une bonne résistance superficielle, un aspect de rigidité, de dureté et l'absence de fissuration.

Ce support devant servir à la pose, doit être rigoureusement propre, balayé, dégraissé, sans taches de peintures et parfaitement sec.

Réalisation des dés maçonnés au droit des passages de réseaux plomberie & chauffage en verticalité.

Dans les pièces humides de type laverie, plonge batterie, circulation de cuisine et cuisine de production, préparation froide, préparation chaude, réalisation au sol d'une étanchéité de type Système d'Etanchéité Liquide sous carrelage, titulaire d'un avis technique du CSTB et disposant d'un marquage CE, compatible avec le support y compris réalisation au préalable de l'application d'un primaire d'accrochage et y compris tous les travaux préparatoires et toutes sujétions suivant recommandations du fabricant.

Fourniture et pose de carrelage de grés cérame coloré dans la masse de marque GRESPOR et de type CNAM ou équivalent/ coloris au choix de l'Architecte dans la gamme du fabricant/ dim selon plan Architecte : 20*20 cm / épaisseur 12mm mm / R : 12 / carrelage à bords droits non rectifié et joint gris de 2 à 3mm.

Reprise des joints entre carreaux, à l'aide du produit spécial adapté pour joints titulaires d'un avis technique du CSTB. Coloris au choix du Maître d'œuvre/ Y compris dés maçonnés dus à ce lot, au droit des pénétrations de canalisations pour retourner les plinthes.

Au long des parois, joints larges débarrassés de tous déchets, débris, coulures et garnis d'un produit souple étanche titulaire du label du SNJF.

Nettoyage au chiffon sec et à la sciure de bois blanc avec évacuation des produits résultant de ce nettoyage.

Classement UPEC : U4 P4S E3 C2

Pose droite

Plinthe à gorge carrelée en grés cérame coloré dans la masse, assortie au carrelage de marque GRESPOR et de type CNAM/ dim 20*10ht cm/ coloris au choix de l'Architecte dans la gamme du fabricant/ dim selon plan Architecte et décorateur : 10*20cm / joint gris de 2 à 3mm.

Exécution des joints d'étanchéité fongicide à la pompe mastic catégorie n° 1 compris fonds de joints si nécessaire et lissage de finition entre appareils sanitaires (lavabos, plans vasques, lave mains) et les murs ou cloisons, carrelées, entre sols carrelés et plinthes, entre sols carrelés et faïence / Coloris blanc, gris ou incolore suivant instructions du Maître d'Œuvre.

Y compris toutes sujétions de réglages et scellement des siphons et caniveaux de sol.

Y compris la réalisation des pentes réglementaires par tous moyens appropriés vers les siphons et caniveaux de sol.

Sur la base d'un sol existant réalisation d'une forme de pente en ciment armé d'un grillage à poule, avec façonnage des pentes vers siphons et caniveaux de sol. Chape ciment avec adjonction d'hydrofuge en poudre de type Sikalite à appliquer conformément au cahier des charges du fabricant.

Chape ciment compris :

- couche d'accrochage
- façon de pente vers siphon et caniveau
- finition talochée
- épaisseur minimale au point bas : 5cm mini
- planéité : 2 mm sous une règle de 2 m
- incorporation, réglage et scellement de siphon de sol fourni par le lot plomberie.

Barre de seuil en aluminium coloris aluminium ou noir au choix de l'Architecte, fixée mécaniquement au sol, au droit des portes palières et des portes de distribution des espaces carrelés.

Concerne :

- les sols carrelés anti-dérapants du bâtiment n°044, conformément aux plans de repérage de l'Architecte, comme suit :
 - cuisine de production
 - circulation de la cuisine de production (n°1, n°2, n°3)
 - ancienne pâtisserie
 - préparation chaude grillade
 - production froide
 - production chaude et remise en température
 - laverie
 - réserve vaisselle
 - plonge batterie
 - préparations préliminaires légumerie et déboitage
 - local déchets (local poubelle)
 - au R+1 circulation entre la laverie et la cuisine de distribution

2.5 CARRELAGE AU SOL EN PARTIE COURANTE

Sur la base d'un sol existant, livré curé sans carrelage, préparation due à ce présent lot, du support par tous moyens mécaniques appropriés, afin de recevoir les revêtements de sols durs ainsi que la ou les couches d'enduit de réagréage avant pose des revêtements.

Réalisation d'un enduit de réagréage en une ou plusieurs couches due à ce présent lot Produit de réagréage titulaire d'un avis technique du CSTB et d'un marquage CE.

Mise en œuvre suivant un classement P (au sens du classement UPEC) au moins égal à celui des sols à revêtir, suivant leurs localisation et usages.

Les différences de niveaux ne seront pas admises.

Le support du revêtement devra présenter une bonne résistance superficielle, un aspect de rigidité, de dureté et l'absence de fissuration.

Ce support devant servir à la pose, doit être rigoureusement propre, balayé, dégraissé, sans taches de peintures et parfaitement sec.

Réalisation des dés maçonnés au droit des passages de réseaux plomberie & chauffage en verticalité.

Fourniture et pose de carrelage de grés cérame coloré dans la masse de marque ARTEDECO et de type Techno+ grés cérame/ carreaux grés cérame aspect unis & décor – finition naturelle - mate non rectifiée ou équivalent/ coloris au choix de l'Architecte dans la gamme du fabricant/ dim selon plan Architecte : 20*20 cm ou 30*30 cm au choix de l'Architecte/ épaisseur 8 mm. / R = 10.

Carrelage à bords droits non rectifié et joint gris de 2 à 3mm. Reprise des joints entre carreaux, à l'aide du produit spécial adapté au support et au carrelage posé, pour joints titulaires d'un avis technique du CSTB. Coloris au choix du Maître d'œuvre/ Y compris dés maçonnés dus à ce lot, au droit des pénétrations de canalisations pour retourner les plinthes.

Au long des parois, joints larges débarrassés de tous déchets, débris, coulures et garnis d'un produit souple étanche titulaire du label du SNJF.

Nettoyage au chiffon sec et à la sciure de bois blanc avec évacuation des produits résultant de ce nettoyage.

Classement UPEC : U4 P4 E3 C2

Pose droite

Plinthe à talus carrelée en grés cérame coloré dans la masse, assortie au carrelage de marque ARTEDECO et de type Techno+ grés cérame/ dim 20*10ht cm/ coloris au choix de l'Architecte dans la gamme du fabricant.

Pose collée à l'aide d'un adhésif titulaire d'un avis technique du CSTB compatible avec le support, l'exposition de la paroi, les dimensions et poids unitaires des éléments de plinthes et mis en œuvre conformément aux CPT d'exécution des revêtements muraux intérieurs collés publiés par le CSTB. Reprise des joints entre les éléments de plinthes réalisés au coulis de mortier ou au produit spécial pour joints titulaires d'un avis technique du CSTB.

Exécution des joints d'étanchéité fongicide à la pompe mastic catégorie n° 1 compris fonds de joints si nécessaire et lissage de finition entre appareils sanitaires (lavabos, plans vasques, lave mains) et les murs ou cloisons, carrelées, entre sols carrelés et plinthes, entre sols carrelés et faïence / Coloris blanc, gris ou incolore suivant instructions du Maître d'Œuvre.

Y compris toutes sujétions de réglages et scellement des siphons et caniveaux de sol.

Y compris la réalisation des pentes réglementaires par tous moyens appropriés vers les siphons et caniveaux de sol.

Barre de seuil en aluminium coloris aluminium ou noir au choix de l'Architecte, fixée mécaniquement au sol, au droit des portes palières et des portes de distribution des espaces carrelés.

Concerne :

- Les sols carrelés des locaux du bâtiment n°044, conformément aux plans de repérage de l'Architecte, et hors les sols décrits à l'article ci-avant et hors les sols des blocs sanitaires.

2.6 CARRELAGE AU SOL DES SANITAIRES

Sur la base d'un sol existant, livré curé sans carrelage, préparation due à ce présent lot, du support par tous moyens mécaniques appropriés, afin de recevoir les revêtements de sols durs ainsi que la ou les couches d'enduit de réagréage avant pose des revêtements.

Réalisation d'un enduit de réagréage en une ou plusieurs couches due à ce présent lot Produit de réagréage titulaire d'un avis technique du CSTB et d'un marquage CE.

Mise en œuvre suivant un classement P (au sens du classement UPEC) au moins égal à celui des sols à revêtir, suivant leurs localisation et usages.

Les différences de niveaux ne seront pas admises.

Le support du revêtement devra présenter une bonne résistance superficielle, un aspect de rigidité, de dureté et l'absence de fissuration.

Ce support devant servir à la pose, doit être rigoureusement propre, balayé, dégraissé, sans taches de peintures et parfaitement sec.

Réalisation des dés maçonnés au droit des passages de réseaux plomberie & chauffage en verticalité.

Fourniture et pose de carrelage de grés émaillé coloré dans la masse de marque ARTEDECO et de type Techno+ carreaux grés émaillé - aspect unis – finition mate non rectifiée ou équivalent/ coloris au choix de l'Architecte dans la gamme du fabricant/ dim selon plan Architecte : 20*20 cm ou 30*30 cm au choix de l'Architecte/ épaisseur 8 mm / R = 10.

Carrelage à bords droits non rectifié et joint gris de 2 à 3mm. Reprise des joints entre carreaux, à l'aide du produit spécial adapté au support et au carrelage posé, pour joints titulaires d'un avis technique du CSTB. Coloris au choix du Maître d'œuvre/ Y compris dés maçonnés dus à ce lot, au droit des pénétrations de canalisations pour retourner les plinthes.

Au long des parois, joints larges débarrassés de tous déchets, débris, coulures et garnis d'un produit souple étanche titulaire du label du SNJF.

Nettoyage au chiffon sec et à la sciure de bois blanc avec évacuation des produits résultant de ce nettoyage.

Classement UPEC : U4 P3 E3 C2

Pose droite

Plinthe droite carrelée en grés émaillé coloré dans la masse, assortie au carrelage de marque ARTEDECO et de type Techno+ grés émaillé/ dim 20*10ht cm ou 30*10ht cm/ coloris au choix de l'Architecte dans la gamme du fabricant.

Pose collée à l'aide d'un adhésif titulaire d'un avis technique du CSTB compatible avec le support, l'exposition de la paroi, les dimensions et poids unitaires des éléments de plinthes et mis en œuvre conformément aux CPT d'exécution des revêtements muraux intérieurs collés publiés par le CSTB. Reprise des joints entre les éléments de plinthes réalisés au coulis de mortier ou au produit spécial pour joints titulaires d'un avis technique du CSTB.

Exécution des joints d'étanchéité fongicide à la pompe mastic catégorie n° 1 compris fonds de joints si nécessaire et lissage de finition entre appareils sanitaires (lavabos, plans vasques, lave mains) et les murs ou cloisons, carrelées, entre sols carrelés et plinthes, entre sols carrelés et faïence / Coloris blanc, gris ou incolore suivant instructions du Maître d'Œuvre.

Y compris toutes sujétions de réglages et scellement des siphons et caniveaux de sol.

Y compris la réalisation des pentes réglementaires par tous moyens appropriés vers les siphons et caniveaux de sol.

Barre de seuil en aluminium coloris aluminium ou noir au choix de l'Architecte, fixée mécaniquement au sol, au droit des portes palières et des portes de distribution des espaces carrelés.

Concerne :

- Les sols carrelés des locaux du bâtiment n°044, pour les sols des blocs sanitaires.

2.7 FAIENCE MURALE

Sur la base d'un support existant livré sans faïence, réalisation d'un enduit de surfacage due à ce présent lot / enduit de surfacage titulaire d'un avis technique du CSTB.

Sur les supports de type plâtré et maçonnerie, réalisation d'une étanchéité sous la faïence, à l'aide d'un enduit d'étanchéité titulaire d'un avis technique du CSTB compatible avec le support.

L'étanchéité sera composée de résine synthétique, charges minérales fines et adjuvants de type FERMASEC ou Weber Sys Protec de chez WEBER et BROUTIN ou de qualité équivalente.

L'Entrepreneur devra au préalable l'application d'un primaire de type IBOTAC de chez WEBER et BROUTIN ou de qualité équivalente y compris tous les travaux préparatoires suivant recommandations du fabricant.

Calepinage de la faïence selon recommandation de l'Architecte. La faïence est toute hauteur, du sol au plénum du faux-plafond, compris toutes sujétions de découpes ; de calepinage et de pose.

Intégration des équipements des autres lots à savoir appareils sanitaires, accastillages de SDB, barre de levage, boîte à rideau, petits équipements électriques.... Liste non limitative.

Fourniture et pose de carreaux de faïence à bord droit, de marque ARTEDECO et de type Techno+ faïence ou équivalent – faïence aspect unis – finition brillante ou mate non rectifiée au choix de l'Architecte pour revêtements muraux des pièces humides/ coloris au choix de l'Architecte dans la gamme du fabricant/ dim selon plan Architecte: 20*20cm pour les parties cuisine et 10*10cm ou 20*20cm ou 20*40cm ou 10*30cm pour les parties blocs sanitaires au choix de l'Architecte/ épaisseur 6.5 à 7.5mm selon la section du carreau/ joint gris ou blanc au choix de l'Architecte

Pose à joints droits normaux par collage à l'aide d'un adhésif titulaire d'un avis technique du CSTB compatible avec le support, l'exposition de la paroi, les dimensions et poids unitaires des éléments de revêtement et mis en œuvre conformément aux CPT d'exécution des revêtements muraux intérieurs collés publiés par le CSTB.

Traitement des joints par produit hydrofuge (produit spécial pour joints titulaires d'un avis techniques du CSTB)

Les panneaux de faïence seront terminés par un joint silicone blanc au pourtour pour éviter les infiltrations.

Fourniture et pose de baguette d'arrêt en inox coloris inox ou blanc au choix de l'Architecte pour la protection de tous les angles saillants ainsi qu'au démarrage et à la fin des joints verticaux toute hauteur des murs en faïence, en rampant des lambris d'appui des escaliers par des jonc de finition de marque Schlüter ou équivalent

Les joints d'étanchéité autour des appareils sanitaires sont dus au lot plomberie.

Concerne :

- Les faïences murales toute hauteur des locaux des cuisines collectives, des locaux de stockage, des couloirs de distribution, des blocs de sanitaires conformément aux plans de repérage de l'Architecte.
- Les faïences murales sur 1.00m ht dans les escaliers entre le RdC et le R+1, entre l'entrée au RdC et la salle de restauration du R+1, entre les deux cuisines collectives, façon lambris d'appui.

2.8 CARRELAGE POUR ESCALIER

Fourniture du carrelage et de la colle à carrelage à la charge du présent lot

Sur la base d'un support existant, livré curé par le lot gros œuvre sans marche, ni contre-marche : prévoir une réception commune

Sur la base d'un support existant livré curé, sans carrelage sur marche et contre-marche par le Gros Œuvre (voir l'article démolition du lot gros œuvre), préparation du support par tous moyens appropriés ; réagréage, enduit, rectification des marches par béton coulé à la place, ..., liste non limitative, due à ce présent lot.

Pose collée de carrelage pour escalier de marque ARTEDECO et de type Techno + grés cérame ou équivalent comme suit :

- Marche avec nez de marche en carrelage de grés cérame coloré dans la masse / dim selon plan Architecte : 30*30 cm d'épaisseur 8mm/ bords droit non rectifiés et joint gris.
- Contre-marche en carrelage de grés cérame coloré dans la masse / dim selon plan Architecte : 30*30 cm d'épaisseur 8mm / bords droit non rectifiés et joint gris/ à recouper selon hauteur de marche
- Traitement du nez de la marche sur la totalité du linéaire du nez de marche par un profilé anti-dérapant en aluminium en forme de L comprenant une bande anti-

dérapante en rive, fixée mécaniquement en marche y compris toutes sujétions de pose et de renfort du support de fixation.

Classement UPEC : U4 P4 E3 C2

Le contraste visuel réglementaire pour les PMR sera assumé 1ère et dernière marche de chaque volée d'escalier par un carrelage en contre-marche de coloris noir ou autre au choix de l'architecte.

Pose à joints droits normaux par collage à l'aide d'un adhésif titulaire d'un avis technique du CSTB compatible avec le support, l'exposition de la paroi, les dimensions et poids unitaires des éléments de revêtement et mis en œuvre conformément aux CPT d'exécution des revêtements muraux intérieurs collés publiés par le CSTB.

Fourniture et pose de plinthe carrelée assortie en grés cérame coloré dans la masse de marque ARTEDECO et de type Techno + grés cérame/ pose en crémaillère ou rampant au choix de l'Architecte/dim selon plan Architecte : 30*30 cm d'épaisseur 8mm/ bords droit non rectifiés et joint gris.

Concerne :

- Escalier carrelé du RdC au R+1 entre les cuisines collectives.
- Escaliers carrelés du RdC au R+1 entre les entrées et la salle de restauration du R+1.

2.9 TAPIS DE PROPRETE

Fourniture et pose de tapis brosse d'épaisseur (12 ou 17 mm) à sceller dans la réservation faite par le lot présent lot comme suit :

- Chape rapportée en fond de cuvette lissée de mise à niveau
- Fourniture et pose de tapis essuie pied intérieur composé de bandes de caoutchouc à surface textile apparente aux 2 faces et assemblés par des profilés raidisseurs en aluminium de hauteur nécessaire.
- Revêtement accessible aux handicapés et antidérapant.
- Revêtement réversible et permutable.

Teinte au choix de l'Architecte dans la gamme du fabricant.

Concerne :

- 2 tapis de propreté devant le SAS de l'entrée principale du RdC/ dimension de principe d'un tapis de propreté : 2.00*1.00cm
- 2 tapis de propreté aux entrées secondaires du RdC pour accès au R+1/ dimension de principe d'un tapis de propreté : 1.80*0.90cm

Fin
